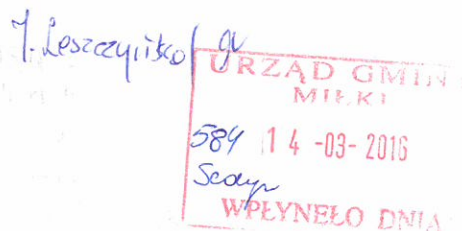


Data i miejsce złożenia oferty  
(wypełnia organ administracji publicznej)



OFERTA/OFFERTA WSPÓLNA<sup>1)</sup>

mały grant

ORGANIZACJI POZARZĄDOWEJ(-YCH)/PODMIOTU(-ÓW), O KTÓRYM(-YCH) MOWA W  
ART. 3  
UST. 3 USTAWY Z DNIA 24 KWIETNIA 2003 r. O DZIAŁALNOŚCI POŻYTKU PUBLICZNEGO  
I O WOLONTARIACIE (Dz. U. z 2010 r. Nr 234, poz. 1536)<sup>1)</sup>,

## REALIZACJI ZADANIA PUBLICZNEGO

„ZAGOSPODAROWANIE PLACU PRZY ŚWIETLICY WIEJSKIEJ JAKO FORMA  
KSZTAŁTOWANIA WIZERUNKU RYDZEWA JAKO WSI

PRZYJAZNEJ SPOŁECZNIE.”

(rodzaj zadania publicznego<sup>2)</sup>)

w okresie od 11.04. 2016-06.07.2016

W FORMIE  
WSPIERANIA REALIZACJI ZADANIA PUBLICZNEGO<sup>1)</sup> MAŁE GRANTY PRZEZ  
WÓJTA GMINY MIŁKI

(organ administracji publicznej)

składana na podstawie przepisów działu II rozdziału 2 ustawy z dnia 24 kwietnia 2003 r.  
o działalności pożytku publicznego i o wolontariacie

### I. Dane oferenta/offerentów<sup>1), 3)</sup>

1) nazwa: Stowarzyszenie Promocji i Rozwoju Rydzewa

2) forma prawna:<sup>4)</sup>

stowarzyszenie

fundacja

kościelna osoba prawna

kościelna jednostka organizacyjna

spółdzielnia socjalna

inna.....

3) numer w Krajowym Rejestrze Sądowym, w innym rejestrze lub ewidencji:<sup>5)</sup>  
0000420227

4) data wpisu, rejestracji lub utworzenia:<sup>6)</sup> 2012-05-15

5) nr NIP: 8451982512 nr REGON: 281404981

6) adres:

miejsowość: Rydzewo ul.: Mazurska 108

dzielnica lub inna jednostka pomocnicza:

gmina: Miłki powiat:<sup>8)</sup> Giżycko województwo: warmińsko-mazurskie

kod pocztowy: 11-513 poczta: Miłki.

7) tel.: 507138630 faks: nie dotyczy.

e-mail: stowpirrydzewa@interia.pl

8) numer rachunku bankowego :80 9364 0000 2005 0022 1098 0001

nazwa banku: Warmińsko- Mazurski Bank Spółdzielczy o. Miłki

9) nazwiska i imiona osób upoważnionych do reprezentowania oferenta/offerentów<sup>1)</sup>:

a) Stanisław Grzonka

- b) Elżbieta Tomanek-Kazana  
c) Iwona Subda
- 10) nazwa, adres i telefon kontaktowy jednostki organizacyjnej bezpośrednio wykonującej zadanie, o którym mowa w ofercie:<sup>9)</sup>  
Stowarzyszenie Promocji i Rozwoju Rydzewa, ul. Mazurska 108, Rydzewo, 11-513 Miłki, woj. warmińsko-mazurskie, tel.507138630.
- 11) osoba upoważniona do składania wyjaśnień dotyczących oferty (imię i nazwisko oraz nr telefonu kontaktowego)  
Elżbieta Tomanek-Kazana e-mail: elakaza@wp.pl 570 138 630
- 12) przedmiot działalności pożytku publicznego:

- a) działalność nieodpłatna pożytku publicznego  
Celem stowarzyszenie jest podejmowanie działań na rzecz rozwoju Rydzewa oraz wspieranie społecznej aktywności mieszkańców, w tym w szczególności:
- promowanie zdrowego trybu życia oraz podejmowanie inicjatyw w zakresie rozwoju kultury fizycznej i sportu,
  - promowanie regionu, kultury ludowej, lokalnej tradycji i atrakcji,
  - wspierani inicjatyw społecznych i gospodarczych wsi,
  - wspieranie dobroczynności i działań humanitarnych,
  - podejmowanie działań na rzecz ochrony środowiska naturalnego,
  - wspieranie inicjatyw społecznych na rzecz budowy nowych i modernizacji istniejących dróg, ciągów komunikacyjnych, pasów zieleni, itd.
  - organizacja i koordynacja imprez okolicznościowych,
  - prace na rzecz seniorów, dzieci i młodzieży oraz współpraca z nimi.
- b) działalność odpłatna pożytku publicznego

**13) jeżeli oferent/oferenci<sup>1)</sup> prowadzi/prowadzą<sup>1)</sup> działalność gospodarczą:**

- a) numer wpisu do rejestru przedsiębiorców  
b) przedmiot działalności gospodarczej

Nie dotyczy.

II. Informacja o sposobie reprezentacji oferentów wobec organu administracji publicznej wraz z przytoczeniem podstawy prawnej<sup>10)</sup>

Nie dotyczy.

**III. Szczegółowy zakres rzeczowy zadania publicznego proponowanego do realizacji**

**1. Krótka charakterystyka zadania publicznego**

Zadanie publiczne pt.: „Zagospodarowanie placu przy świetlicy wiejskiej jako forma kształtowania wizerunku Rydzewa jako wsi turystycznej, przyjaznej społecznie.” polegać będzie na zagospodarowaniu placu znajdującego się przy świetlicy wiejskiej w Rydzewie. Realizacja zadania ma na celu podniesienie estetyki Rydzewa oraz stworzenie pozytywnego wizerunku wsi jako zadbanej, przyrodniczej i ekologicznej. Plac znajduje się przy głównej ulicy Mazurskiej w centrum Rydzewa, przy porcie Żeglugi Mazurskiej oraz restauracji i przystanku. Ważnym elementem zadania jest to, że inicjatywa tych działań wyszła bezpośrednio od mieszkańców Rydzewa, którzy uznali, że estetyczny plac będzie miejscem spotkań społeczności lokalnej mieszkańców Rydzewa. Jest to inwestycja wieloletnia, której efekt będzie mobilizował mieszkańców do działania.

## 9. Harmonogram<sup>13)</sup>

Zadanie publiczne realizowane w okresie maj 2015 roku.		
Poszczególne działania w zakresie realizowanego zadania publicznego <sup>14)</sup>	Terminy realizacji poszczególnych działań	Oferent lub inny podmiot odpowiedzialny za działanie w zakresie realizowanego zadania publicznego
1. Zamówienie ławek, drzew i kwiatów oraz materiałów potrzebnych do odpowiedniego wysadzenia roślin.	Kwiecień 2015	Stowarzyszenie Promocji i Rozwoju Rydzewa
2. Wysadzanie drzewek i kwiatów oraz osadzanie ławek.	Maj-Czerwiec 2015.	

## 10. Zakładane rezultaty realizacji zadania publicznego<sup>15)</sup>

<ul style="list-style-type: none"> <li>- uzyskanie pozytywnego wizerunku rozwijającego się Rydzewa i gminy Miłki,</li> <li>- stworzenie przyjemnego miejsca do spotkań społeczności lokalnej,</li> <li>- informacja na temat zaplecza turystycznego gminy,</li> <li>- estetyczny plac jako informacja, że gmina jest zadbana i przystosowana do bycia gminą turystyczną, co stanowi zachętę do kolejnych odwiedzin,</li> <li>- uświadomi mieszkańcom, że wspólną pracą można dużo osiągnąć nie tylko dla wsi ale i gminy,</li> </ul>
--

## IV. Kalkulacja przewidywanych kosztów realizacji zadania publicznego

### 1. Kosztorys ze względu na rodzaj kosztów:

Lp	Rodzaj kosztów <sup>16)</sup>	Ilość jednostek	Koszt jednostkowy (w zł)	Rodzaj miary	Koszt całkowity (w zł)	z tego do pokrycia z wnioskowanej dotacji (w zł)	z tego z finansowych środków własnych, środków z innych źródeł, w tym wpłat i opłat adresatów zadania publicznego <sup>17)</sup> (w zł)	Koszt do pokrycia z wkładu osobowego, w tym pracy społecznej członków i świadczeń wolontariuszy (w zł)
I	Koszty merytoryczne <sup>18)</sup>							
	1. Zamówienie ławek.	4	249	Zł	996	996	0	0
	2. Materiałów do montażu i mocowania ławek.	1	100	zł	100	100	0	0
	2. Zamówienie drzewek	36	40	zł	1440	1440	0	0
	3. Zamówienie kwiatów, ziemi, nawozu, włókniny, kory, itd.)	1	1175	zł	1750	1750	0	0
	4. Wynagrodzenie osób zajmujących się realizacją zadania (sadzenie, kopanie, itd.)	80	20	zł/h	1600	0	0	1600
II	Koszty obsługi zadania publicznego, w tym koszty administracyjne							
	1) Koszt obsługi finansowej	1	100	zł	100	0	0	100
	3) Koszty koordynatora projektu	1	500	zł	500	0	0	500
IV	Ogółem:				6486	4286	0	2200

## 2. Opis potrzeb wskazujących na konieczność wykonania zadania publicznego, opis ich przyczyn oraz skutków

Najważniejszą potrzebą wynikającą z potrzebą realizacji zadania jest podniesienie standardu głównego placu w centrum Rydzewa, które jest typowo miejscowością turystyczną, gdzie estetyka i ekologia jest podstawą działających na tym terenie przedsiębiorców małych i dużych, gospodarstw agroturystycznych itd. W/w zadanie jest odpowiedzią na problemy związane z brakiem estetyki naszej miejscowości i odpowiednim zagospodarowaniem niewielkich powierzchni. Zadanie również zintegruje mieszkańców do wspólnego działania i dbania w przyszłości o zagospodarowany własnymi siłami plac. Zadanie kompleksowo obejmuje zasadzenie tui (odizolowanie placu od bezpośredniej lokalizacji z ulicą – wyciszenie terenu), zasadzenie ozdobnych – wieloletnich kwiatów a przede wszystkim „mazurskich” kwiatów – malw oraz zainstalowanie i umocowanie 4 ławek. Zrealizowanie zaplanowanego zadania zwiększy dostępność społeczności do działalności rekreacyjnej, stworzy wizerunek wsi, jako miejsca atrakcyjnego dla mieszkańców i turystów. W dalszych planach przewidujemy jeszcze stworzenie niewielkiego ogrodzenia, huśtawki i utwardzenie terenu.

## 3. Opis grup adresatów zadania publicznego

Beneficjentami są wszyscy mieszkańcy oraz turyści krajowi przebywający na terenie Rydzewa i gminy.

## 4. Uzasadnienie potrzeby dofinansowania z dotacji inwestycji związanych z realizacją zadania publicznego w szczególności ze wskazaniem, w jaki sposób przyczyni się to do podwyższenia standardu realizacji zadania<sup>11)</sup>

Nie dotyczy.

**5. Informacja, czy w ciągu ostatnich 5 lat oferent/oferenci<sup>11)</sup> otrzymał/otrzymali<sup>11)</sup> dotację na dofinansowanie inwestycji związanych z realizacją zadania publicznego z podaniem inwestycji, które zostały dofinansowane, organu, który udzielił dofinansowania, oraz daty otrzymania dotacji<sup>11)</sup>**

Nie dotyczy.

## 6. Zakładane cele realizacji zadania publicznego oraz sposób ich realizacji

- pobudzenie aktywności i samoorganizacji mieszkańców Rydzewa do animacji społecznej polegającej na kształtowaniu wizerunku własnej miejscowości i gminy,
- integracja społeczna skierowana w stronę zwiększenia zainteresowania przyrodniczymi i kulturowymi zasobami regionu,
- budowanie wizerunku gminy, jako miejsca atrakcyjnego dla mieszkańców,
- podniesienie estetyki naszej miejscowości,
- zagospodarowanie przestrzeni publicznej,
- powstanie miejsca spotkań, rekreacji i wypoczynku,

## 7. Miejsce realizacji zadania publicznego

Plac przy świetlicy wiejskiej w Rydzewie.

## 8. Opis poszczególnych działań w zakresie realizacji zadania publicznego<sup>12)</sup>

Za uzyskane środki zakupimy drzewka - Tuje Kórnik, które to stosunkowo szybko rosnąca, są silnie zagęszczone, o kilku głównych pędach przewodnich. Przyrastają rocznie ok. 30 cm długości. Tworzą formy stożkowe, regularne, nie wymagające nadmiernego, formującego cięcia. Dzięki tym zaletom chcemy uformować żywopłot oddzielający plac od ulicy. Następnie zakupione kwiaty zasadzimy obok świetlicy oraz na rabacie na placu. Po dwóch stronach chcemy umocować ławki parkowe.

## 2. Przewidywane źródła finansowania zadania publicznego

1	Wnioskowana kwota dotacje	4286 zł	66 %
2	Środki finansowe własne <sup>17)</sup>	0 zł	0%
3	Środki finansowe z innych źródeł ogółem (środki finansowe wymienione w pkt 3.1 – 3.3) <sup>11)</sup>	0 zł	0 %
3.1	wpłaty i opłaty adresatów zadania publicznego <sup>17)</sup>	0 zł	0 %
3.2	środki finansowe z innych źródeł publicznych (w szczególności: dotacje z budżetu państwa lub budżetu jednostki samorządu terytorialnego, funduszy celowych, środki z funduszy strukturalnych) <sup>17)</sup>	0 zł	0 %
3.3	pozostałe <sup>17)</sup>	0 zł	0 %
4	Wkład osobowy (w tym świadczenia wolontariuszy i praca społeczna członków)	2200 zł	34 %
5	Ogółem (środki wymienione w pkt 1 – 4)	6486 zł	100 %

## 3. Finansowe środki z innych źródeł publicznych<sup>21)</sup>

Nazwa organu administracji publicznej lub innej jednostki sektora finansów publicznych	Kwota środków (w zł)	Informacja o tym, czy wniosek (oferta) o przyznanie środków został(-a) rozpatrzony(-a) pozytywnie, czy też nie został(-a) jeszcze rozpatrzony(-a)	Termin rozpatrzenia – w przypadku wniosków (ofert) nierozpatrzonych do czasu złożenia niniejszej oferty
Nie dotyczy		TAK/NIE <sup>1)</sup>	
Nie dotyczy		TAK/NIE <sup>1)</sup>	
Nie dotyczy		TAK/NIE <sup>1)</sup>	
Nie dotyczy		TAK/NIE <sup>1)</sup>	

### 1. Zasoby kadrowe przewidywane do wykorzystania przy realizacji zadania publicznego<sup>22)</sup>

Nie dotyczy.

### 2. Zasoby rzeczowe oferenta/offerentów<sup>1)</sup> przewidywane do wykorzystania przy realizacji zadania<sup>23)</sup>

Nie dotyczy.

### 3. Dotychczasowe doświadczenia w realizacji zadań publicznych podobnego rodzaju (ze wskazaniem, które z tych zadań realizowane były we współpracy z administracją publiczną)

### 4. Informacja, czy oferent/oferenci<sup>1)</sup> przewiduje(-ą) zlecać realizację zadania publicznego w trybie, o którym mowa w art. 16 ust. 7 ustawy z dnia 24 kwietnia 2003 r. o działalności pożytku publicznego i o wolontariacie



**ŁAWKA PARKOWA, OGRODOWA KRÓLEWSKA Z PODŁOKIETNIKIEM  
(5218370348)**



209 zł

Przedmiotem aukcji jest :

**ŁAWKA OGRODOWA, KRÓLEWSKA Z PODŁOKIETNIKIEM  
SOLIDNE ŁAWKI Z NOGAMI ODLEWANYCH Z ŻELIWA**

Wymiary i informacje

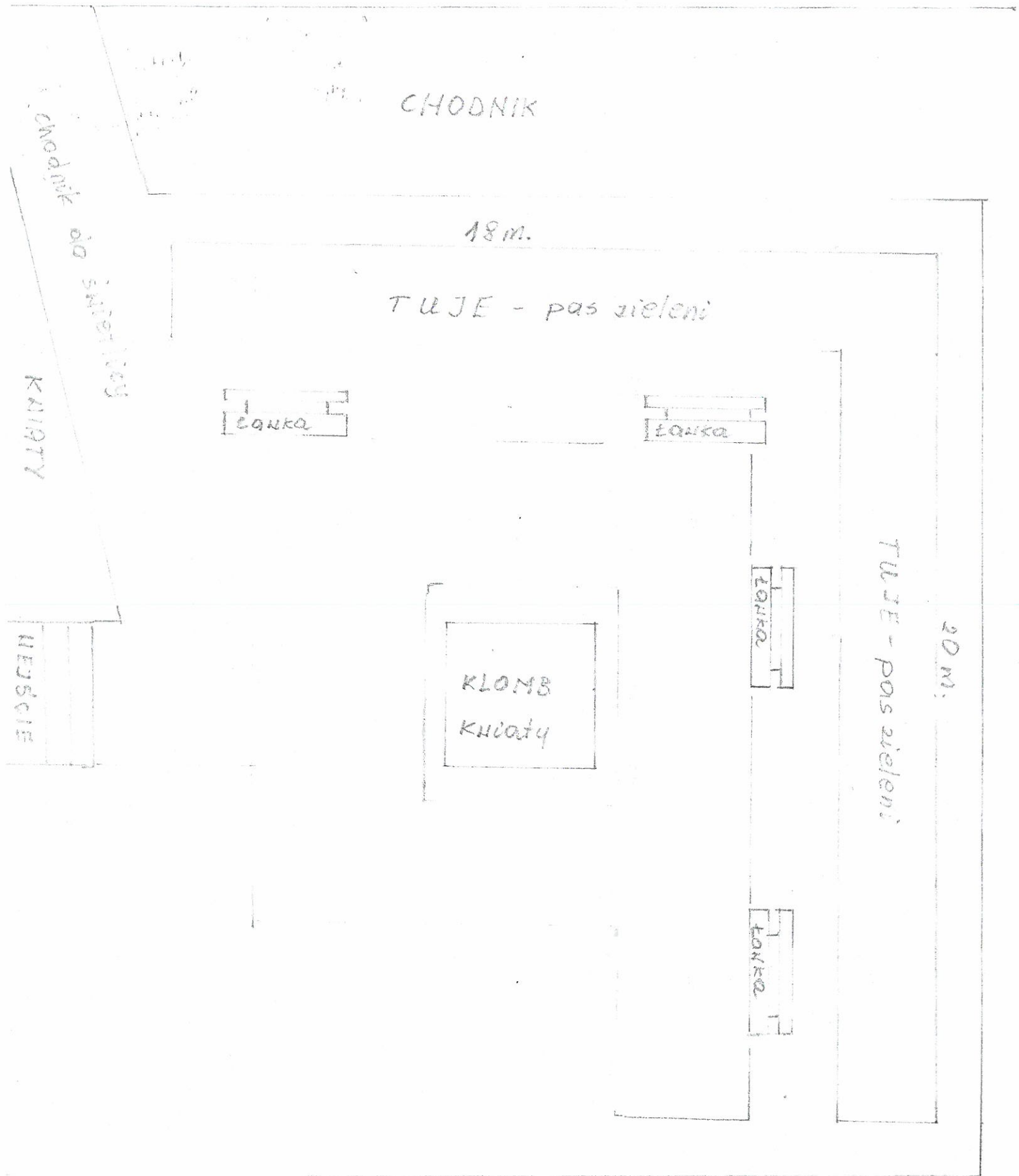
- szerokość - 150 cm
- wysokość - 75
- głębokość 42
- wysokość siedziska od podłoża - 42
- deski o grubości 3 cm
- deski wykonane z drzewa świerkowego

Koszt lakierowanej ławki 249 zł (lakier nakładany trzykrotnie)

Ławka jest do samodzielnego montażu

szymon.czech196@gmail.com

ul. Mazarska



Plan zagospodarowania przy świetlicy wiejskiej  
w Rydzynie.