

Rada Gminy Miłki

***Prognoza oddziaływania na środowisko dla potrzeb
projektu miejscowego planu zagospodarowania
przestrzennego dla miejscowości Jagodne Wielkie i części
miejscowości Rydzewo.***

mgr inż. Olchowski Kazimierz

Ochrona środowiska
specjalność w zakresie sporządzania
ocen oddziaływania na środowisko

Miłki, 2013r.

Spis treści:

<i>1. Cel prognozy oraz powiązania z innymi dokumentami.....</i>	<i>4</i>
<i>2. Metody i założenia stosowane przy sporządzaniu prognozy.....</i>	<i>4</i>
<i>3. Propozycje dotyczące przewidywanych metod analizy skutków realizacji postanowień projektowanego dokumentu oraz częstotliwość.....</i>	<i>5</i>
<i>4. Potencjalne transgraniczne oddziaływania na środowisko.....</i>	<i>5</i>
<i>5. Streszczenie w języku niespecjalistycznym.....</i>	<i>5</i>
<i>6. Istniejący stan środowiska oraz potencjalne zmiany tego środowiska.....</i>	<i>6</i>
<i>6.1. Położenie i ukształtowanie terenu.....</i>	<i>6</i>
<i>6.2. Charakterystyka gleb.....</i>	<i>7</i>
<i>6.3. Charakterystyka warunków klimatycznych.....</i>	<i>8</i>
<i>6.4. Warunki hydrograficzno – hydrologiczne.....</i>	<i>8</i>
<i>6.5. Flora i fauna.....</i>	<i>10</i>
<i>6.6. Potencjalne zmiany stanu środowiska w przypadku braku realizacji projektowanego dokumentu.....</i>	<i>12</i>
<i>7. Stan środowiska na obszarach objętych przewidywanym znaczącym oddziaływaniem.....</i>	<i>13</i>
<i>8. Problemy ochrony środowiska istotne z punktu widzenia realizacji projektowanego dokumentu.....</i>	<i>14</i>
<i>9. Ochrona środowiska ustanowiona na szczeblu międzynarodowym, wspólnotowym i krajowym.....</i>	<i>15</i>
<i>10. Charakterystyka rozwiązań alternatywnych zawartych w projektowanym dokumencie wraz z uzasadnieniem ich wyboru oraz opis metod dokonywania oceny prowadzącej do tego wyboru, w tym także wskazania napotkanych trudności wynikających z niedostatków technik lub luk we współczesnej wiedzy.....</i>	<i>21</i>
<i>11. Określenie i ocena skutków dla środowiska wynikających z projektowanego przeznaczenia terenu oraz skutków realizacji ustaleń planu na elementy środowiska.....</i>	<i>22</i>
<i>11.1. Różnorodność biologiczna.....</i>	<i>22</i>
<i>11.2. Ludzie.....</i>	<i>22</i>

<i>11.3. Zwierzęta i rośliny.....</i>	<i>23</i>
<i>11.4. Woda.....</i>	<i>23</i>
<i>11.5. Powietrze.....</i>	<i>24</i>
<i>11.6. Powierzchnia ziemi.....</i>	<i>25</i>
<i>11.7. Krajobraz.....</i>	<i>26</i>
<i>11.8. Klimat.....</i>	<i>26</i>
<i>11.9. Zasoby naturalne.....</i>	<i>27</i>
<i>11.10. Zabytki.....</i>	<i>27</i>
<i>11.11. Dobra materialne.....</i>	<i>27</i>
<i>12. Rozwiązania eliminujące lub ograniczające prognozowane negatywne oddziaływanie na środowisko.....</i>	<i>27</i>
<i>13. Podsumowanie.....</i>	<i>28</i>

1. Cel prognozy oraz powiązania z innymi dokumentami.

Niniejsza prognoza oddziaływania na środowisko dotyczy zmiany miejscowego planu zagospodarowania przestrzennego dla miejscowości Jagodne Wielkie i części miejscowości Rydzewo, gmina Miłki.

Celem prognozy jest określenie skutków wpływu realizacji projektu zmiany miejscowego planu zagospodarowania przestrzennego na środowisko, a także przedstawienie rozwiązań eliminujących negatywne skutki tych ustaleń na poszczególne elementy środowiska. Prognoza obejmuje:

- ocenę walorów i warunków środowiskowych obszaru planu i jego otoczenia;
- skutki wpływu dotychczasowego sposobu użytkowania terenu na środowisko;
- sposoby minimalizacji negatywnego wpływu na środowisko.

Prognoza oddziaływania na środowisko jest powiązana z opracowaniem ekofizjograficznym sporządzanym na potrzeby sporządzenia projektu zmiany miejscowego planu zagospodarowania przestrzennego terenu w obrębie geodezyjnym Rydzewo i Jagodne Wielkie, gmina Miłki.

2. Metody i założenia stosowane przy sporządzaniu prognozy.

W niniejszej prognozie zastosowano metodę porównawczą – w stosunku do zagospodarowania terenów w najbliższym sąsiedztwie – będącą jednocześnie metodą prostego prognozowania wynikowego polegającą na analizie ustaleń miejscowego planu zagospodarowania przestrzennego i ich możliwego wpływu na środowisko przyrodnicze i ludzi.

Prognoza składa się z dwóch części: charakteryzującej elementy środowiska przyrodniczego narażone na oddziaływanie wskutek realizacji ustaleń planu oraz z oceny zagrożeń związanych z emisją zanieczyszczeń do atmosfery, hałasem i wibracjami oraz wytwarzaniem ścieków.

Przy sporządzaniu niniejszej prognozy założono, że stanem odniesienia jest aktualny stan środowiska przyrodniczego oraz, że zmiana sposobu zagospodarowania spowoduje różnicowanie ustalonych wpływów na owe środowisko.

3. Propozycje dotyczące przewidywanych metod analizy skutków realizacji postanowień projektowanego dokumentu oraz częstotliwość.

Ocena realizacji przyjętych ustaleń będzie następowała na podstawie oceny zbieżności zapisów studium z wprowadzeniem ustaleń w miejscowym planie zagospodarowania przestrzennego.

W zakresie oddziaływania projektowanego zagospodarowania terenu na środowisko:

- ✓ w odniesieniu do przedsięwzięć, dla których wydano decyzję o uwarunkowaniach środowiskowych, obowiązywać będzie monitoring środowiska w zakresie i metodach określonych w wydanej decyzji,
- ✓ w odniesieniu do pozostałych terenów może to być monitoring państwowy środowiska, prowadzony przez odpowiednie organy administracji państwowej, powołane do badania stanu środowiska,
- ✓ w przypadku skarg mieszkańców na uciążliwości prowadzonej działalności w oparciu o uchwalony plan, analizę realizacji miejscowego planu i badanie skażenia środowiska powinien przeprowadzić odpowiedni organ administracji samorządowej.

W zakresie realizacji przestrzegania ustaleń miejscowego planu powinny być okresowe przeglądy zainwestowania obszaru i realizacji miejscowego planu, wykonywane przez administrację samorządową na potrzeby oceny prowadzonej polityki przestrzennej.

4. Potencjalne transgraniczne oddziaływania na środowisko.

Nie przewiduje się transgranicznego oddziaływania na środowisko z uwagi na to, że teren objęty zmianą miejscowego planu zagospodarowania przestrzennego nie graniczy z żadnym państwem, a granice państwa oddalone są w znacznej odległości od granic obszaru analizowanego.

5. Streszczenie w języku niespecjalistycznym.

Analizowany teren znajduje się na terenie gminy Miłki w obrębie geodezyjnym Jagodne Wielkie i Rydzewo. Teren znajduje się w bezpośrednim sąsiedztwie jeziora Jagodne. Teren objęty planem częściowo zlokalizowany w granicach Obszaru Chronionego Krajobrazu Wielkich Jezior Mazurskich. Analizowany teren znajduje się poza granicami obszarów specjalnej ochrony siedlisk i ptaków Natura 2000, w sąsiedztwie obszaru Natura 2000 „Bagna Mazurskie”. Obszar opracowania stanowi tereny zabudowane oraz grunty rolne i leśne. Tereny rolnicze: łąki i pastwiska porośnięte są niską roślinnością trawiastą, na gruntach

ornych prowadzone są uprawy polowe (uprawa zbóż). Miejscowo przy drogach występują drzewa rodzimych gatunków typu olcha, dąb, brzoza, sosna, świerk itp.

Źródłem potencjalnych skażeń mogą być pojazdy mechaniczne. Zagrożeniem mogą być substancje ropopochodne w przypadku zaistnienia nieprzewidzianych awarii, substancje te mogą być zagrożeniem dla powierzchni terenu, gleby oraz wód powierzchniowych i podziemnych. Również zagrożeniem wód może być nieprawidłowe przyzwanie obornika, składowanie na polach w niedużej odległości od jeziora.

Planowane ustalenia przedmiotowego miejscowego planu zagospodarowania przestrzennego nie spowoduje zmian mikroklimatu dla obszaru objętego planem.

Zmiana przeznaczenia terenu objętego planem nie wpłynie negatywnie na dobra materialne właścicieli terenów sąsiednich z terenem objętym zmianą miejscowego planu zagospodarowania przestrzennego.

Dostęp do drogi powiatowej oraz sąsiedztwo jeziora Jagodne czyni ten obszar atrakcyjnym miejscem pod zabudowę usługową turystyczną, zabudowę rekreacji indywidualnej oraz zabudowę mieszkalną jednorodziną.

6. Istniejący stan środowiska oraz potencjalne zmiany tego środowiska.

6.1. Położenie i ukształtowanie terenu.

Teren objęty miejscowym planem zagospodarowania przestrzennego położony jest na terenie gminy Miłki, powiat Giżycko, województwo Warmińsko-Mazurskie i obejmuje obszar o łącznej powierzchni ok. 120ha. Teren położony jest w granicach „Obszaru Chronionego Krajobrazu Krainy Wielkich Jezior Mazurskich” o powierzchni 85 527ha zlokalizowanego na terenie powiatów Węgorzewo, Giżycko, Mrągowo i Pisz, w gminach Węgorzewo, miasto Węgorzewo, Giżycko, miasto Giżycko, Ryn i miasto Ryn.

Analizowany teren zlokalizowany jest w zachodniej części gminy Miłki, w obrębie geodezyjnym Jagodne Wielkie i Rydzewo, w skupionej zabudowie wsi Jagodne Wielkie, graniczy z jeziorem Jagodne.



Lokalizacja terenu opracowania.

Ukształtowanie terenu jest urozmaiczone. Rzędne terenu opracowania wahają się od ok. 117 do 134m n.p.m.. Przez teren opracowania przebiega droga powiatowa.

6.2. Charakterystyka gleb.

Opracowywany teren zajmują powierzchnie ok. 120ha. Klasyfikacja bonitacyjna gleb jest bardzo różnorodna. Na opracowywanym obszarze występują następujące klasy bonitacyjne gleb:

- grunty orne klasy IVa, IVb, V i VI
- nieużytki rolnicze
- łąki klasy IV i V
- pastwiska IV i V
- lasy klasy IV i V
- wody powierzchniowe

Gleby średnie IV klasy - brunatne, płowe oraz bielcowe powstałe na podłożu piaszczystym. Zaliczane są do gleb lżejszych i mniej urodzajnych, wrażliwych na susze i mniej zasobnych w składniki pokarmowe. Dominują tu piaski gliniaste lekkie i gliny lekkie.

Nadają się pod uprawę pszenicy, lecz wysokość plonów uzależniona jest od ilości i rozkładu opadów.

Gleby słabe V klasy - rdzawe, płowe i bielcowe słabe ubogie w składniki odżywcze, zbyt mokre lub zbyt suche, wytworzone są z piasków luźnych i słabogliniastych podścielonych piaskiem luźnym i żwirem. Na glebach tych uprawia się jedynie żyto i łubin żółty przy czym plony tych roślin są bardzo niskie.

Najsłabsze gleby VI klasy - rdzawe, inicjalne piaszczyste, złe, suche lub mokre, kamieniste, żwirowe, piaszczyste o płytkich profilach.

6.3. Charakterystyka warunków klimatycznych.

Klimat gminy Miłki kształtują masy powietrza wilgotnego z Atlantyku oraz kontynentalnego ze wschodu. Naprzemiennie napływanie tych mas jest przyczyną częstych wahań pogody. Zwłaszcza w tych okolicach cechy klimatu kontynentalnego zaznaczają się tu silniej niż w innych regionach Polski. Objawia się to wyższą amplitudą wahań temperatury w ciągu roku, niższymi temperaturami zimą i krótszym okresem wegetacji, który wynosi około 190 dni, czyli około 30 dni krócej niż w Polsce centralnej.

Duży wpływ na cechy klimatu w obszarze gminy Miłki oraz terenu planistycznego mają czynniki lokalne, w tym przede wszystkim duże powierzchnie wód otwartych, co sprzyja parowaniu oraz częstszym zachmurzeniom i opadom oraz ze względu na zdolność wody do akumulacji ciepła, wpływa na rozkład temperatur w czasie i przestrzeni. W pobliżu dużych jezior temperatury wiosną wzrastają wolniej, a jesienią spadają szybciej niż na terenach oddalonych od wody. Czynniki modyfikującymi lokalne różne cechy klimatu są rzeźba terenu i obecność lasów

Ważną cechą klimatu tej części obszaru Polski jest jego zmienność. Często zjawiskiem są zarówno przymrozki w kwietniu i maju, jak i roztopy w zimie. Zmienność wielkości opadów rocznych jest również duża, a różnica pomiędzy niektórymi latami przekraczają 120mm. Te cechy klimatu mają ujemny wpływ na warunki produkcji rolniczej.

6.4. Warunki hydrograficzno – hydrologiczne.

Jezioro Jagodne rynnowe leżące na trasie żeglugowej Mikołajki – Giżycko, w szczytowej części dorzecza Pisa-Narew graniczy z terenem opracowania.

Zbiornik o rozwiniętej linii brzegowej, urozmaiconej konfiguracji dna z wieloma głębozczkami i górkami podwodnymi. Na plosie kilka małych, płaskich wysepek wśród oczeretów.

Brzegi jeziora w przewadze płaskie lub łagodnie wyniesione, północne w okolicy kanału Kula wysokie i strome. Jezioro otaczają od zachodu pola i łąki, od północy i wschodu lasy i łąki. Jezioro średnio zarośnięte. Oczerety z przewagą trzciny, pałek i sitowia wąskim, poprzerywanym pasem porastają linię brzegową. Roślinność zanurzona uboga, mało zróżnicowana - moczarka i ramienice; nieco większe jej skupiska u północnych krańców jeziora.

Pogłowie ryb urozmaicone: leszcze, płocie, węgorze, sandacze, szczupaki, liny, karasie i inne. Przed laty jezioro obfitowało w sielawy.

Na obrzeżach kilka wsi: na północy od zachodu Kozin, od wschodu Jagodne Wielkie; w części środkowej od zachodu Prazmowo, od wschodu Jagodne Małe; na krańcach południowo zachodnich wieś Szymonka, a na południowo-wschodnich Górkło. Zachodnimi brzegami biegnie droga Gizycko - Mikołajki.

Powierzchnia jeziora wynosi 942,7ha, głębokość maksymalna 37,4m oraz średnia 8,7m, długość maks. 8670m, szerokość maks. 1810m, długość linii brzegowej 35410m.



Fot. Jezioro Jagodne wraz z istniejącym pomostem.

6.5. Flora i fauna.

Teren opracowania stanowi skupioną zabudowę wsi Jagodne Wielkie oraz fragment gruntów obrębu geodezyjnego Rydzewo. Obszar zabudowany budynkami mieszkalnymi, rekreacji indywidualnej, pensjonatowymi oraz budynkami gospodarczymi. Teren w części użytkowany rolniczo – fragmenty terenu stanowią łąki i pastwiska oraz grunty orne. Na terenach upraw polowych wykształciły się spontanicznie w warunkach prowadzonych prac rolnych zbiorowiska chwastów. Skład gatunkowy tych zbiorowisk jest wynikiem długotrwałej selekcji i przystosowania się do terminów siewów, zbiorów, głębokości orki, biologii roślin uprawnych oraz właściwości siedlisk. Do gatunków chwastów występujących na polach uprawnych zaliczamy m.in. kąkol (*Agrostemma githago*), ostrożeń polny (*Cirsium arvense*) i lancetowaty (*Cirsium vulgare*), łopian (*Arctium*), chaber bławatek (*Centaurea cyanus*), perz właściwy (*Elymus repens*), mak polny (*Papaver rhoeas*), miotła zbożowa (*Apera spica-venti*), szczaw lancetowaty (*Rumex hydrolythum*), skrzyp polny (*Equisetum arvense*). Dużą powierzchnię terenu opracowania stanowią tereny zielone (łąki i pastwiska porośnięte niską roślinnością trawiastą), miejscami występują samosiejki drzew, nieużytki porośnięte pospolitymi chwastami. Wzdłuż brzegów jezior występują liczne drzewa głównie olsza czarna (*Alnus glutinosa*). Na terenie opracowania spotkamy również brzozę brodawkową (*Petula pendula*), świerk pospolity (*Picea bies*), sosnę, modrzew europejski (*Larix decidua*), wierzbę szarą (*Salix cinerea*).

Znaczącym elementem krajobrazu terenu opracowywanego jest zbiorowisko łąkowo-pastwiskowe. W wielogatunkowej runi tych użytków występują trawy, a wśród nich takie gatunki jak: kupkówka pospolita (*Dactylis glomerata*), kostrzewa czerwona i łąkowa (*Festuca rubra*, *F. pratensis*), rajgras wyniosły (*Arrhenatherum elatius*), tymotka łąkowa (*Phleum pratense*), wiechlina łąkowa (*Poa pratensis*), życica trwała (*Lolium perenne*), mietlica rozłogowa (*Agrostis stolonifera*), wyczyniec łąkowy (*Alopecurus pratensis*), kłosówka wełnista (*Holcus lanatus*), konietlica łąkowa (*Tristum flavescens*), perz właściwy (*Elymus repens*). Występują również liczne zioła i chwasty: mniszek pospolity (*Taraxacum officinale*), bodziszek łąkowy (*Geranium pratense*), ostrożeń polny (*Cirsium arvense*), chaber driakiewnik (*Centaurea scabiosa*), krwawnik pospolity (*Achillea millefolium*), babka lancetowata (*Plantago lanceolata*), goryczel jastrzębcowaty (*Picris hieracioides*), jaskier rozłogowy (*Ranunculus regens*). Rośliny motylkowe najczęściej spotkamy koniczynę łąkową, białą, polną, dwukłosową i złocistą (*Trifolium pratense*, *T. repens*, *T. arvense*, *T. alpetre*, *T. aureum*), lucernę nerkowatą (*Medicago lupulina*). Również na terenie opracowania

zaobserwowano pokrzywę zwyczajną (*Urtica dioica*), trzcinę pospolitą (*Phragmites Australis*).



Fot. Zbiorowisko trzciny.

W granicach opracowania planu tuż przy zabudowie obszarów zainwestowanych (zabudowanych) występuje roślinność urządzona. Na terenach związanych z usługami turystycznymi oprócz naturalnej roślinności nadbrzeżnej występują liczne nasadzenia drzew i krzewów ozdobnych. Również na terenie opracowania występują niewielkie enklawy leśne.

Roślinność wysoka, głównie niewielkie enklawy leśne, oraz lasy sąsiednie stanowią doskonałe miejsce schronienia oraz bytowania dla ptaków i ssaków.

Ze względu na to, że część obszaru opracowania stanowią tereny zabudowane, a pozostały tereny to grunty rolne, to nie stanowią one dobrego schronienia dla zwierząt większych. Ze względu na duży obszar opracowania możemy spotkać ssaki owadożerne t.j. np. jeże, krety, ryjówki, myszy polne, zające oraz takie zwierzęta jak lis (*Vulpes vulpes*), dzika (*Sus strofa*); w okresie letnim łąki stanowią miejsce żerowania bociana białego. Wśród zabudowań trafia się kuna domowa (*Martes foina*) i tchórza (*Mustela putorius*).



Fot. Zabudowa zagrodowa wraz z gniazdem bociana białego na słupie elektroenergetycznym.

Teren opracowania zamieszkują liczne owady: muchy, chrząszcze, dzikie pszczoły oraz motyle, mrówki, świerszcze, pasikoniki, pola uprawne bielinek rzepinek, stonka.

Na analizowanym terenie spotkamy ptaki takie jak: bocian biały (*Ciconia Ciconia*), pliszka siwa (*Motacilla alba*), myszołów (*Buteo buteo*), szpak (*Turnus vulgaris*), wrona siwa (*Corvus corone*), jaskółka oknówka (*Delichon urbica*), wróbel domowy (*Passer domesticus*), mazurek (*Passer montanus*), sroka (*Pica pica*), kawka (*Corvus monedula*), czapla siwa (*Ardea cinerea*), rybitwa zwyczajna (*Sterna hirundo*).

6.6. Potencjalne zmiany stanu środowiska w przypadku braku realizacji projektowanego dokumentu.

W przypadku braku realizacji projektowanego dokumentu na opisywanym terenie będzie obowiązywać miejscowy plan zagospodarowania przestrzennego uchwalony Uchwałą Nr XII/94/2003 Rady Gminy Miłki z dnia 29 grudnia 2003r.

Z uwagi na fakt, iż w chwili obecnej nie są znane dokładne zamiary inwestycyjne przyszłych inwestorów, zdecydowano się na wprowadzenie zapisów umożliwiające zagospodarowanie terenu pod różne funkcje, które nie są sprzeczne ze sobą i nie są uciążliwe, a wszelkie ewentualne działania inwestycyjne i tak będą musiały być realizowane w sposób nie powodujący zagrożeń dla istniejącego stanu środowiska.

W stanie faktycznym teren objęty zakresem zmiany planu jest w znacznej części zainwestowany, teren jest zurbanizowany poprzez istniejącą zabudowę oraz infrastrukturę techniczną. Projektowana zmiana planu nie wpłynie negatywnie na obecny stan środowiska.

7. Stan środowiska na obszarach objętych przewidywanym znaczącym oddziaływaniem.

Na terenie wskazanym opracowaniem miejscowego planu zagospodarowania przestrzennego zgodnie z *Rozporządzeniem Rady Ministrów z dnia 9 listopada 2010r. i późn. zm.* (Dz. U. Nr 213 poz. 1397 ze zmianami) w sprawie określenia rodzajów przedsięwzięć mogących znacząco oddziaływać na środowisko występują przedsięwzięcia mogące znacząco oddziaływać na środowisko:

Zgodnie z wyżej wymienionym rozporządzeniem:

- ✓ § 3.1. pkt. 50 ppkt. a – ośrodki wypoczynkowe lub hotele, zlokalizowane poza terenami mieszkaniowymi, terenami przemysłowymi, innymi terenami zabudowanymi i zurbanizowanymi terenami nie zabudowanymi, w rozumieniu przepisów rozporządzenia Ministra Rozwoju Regionalnego i Budownictwa z dnia 29 marca 2001r. w sprawie ewidencji gruntów i budynków (Dz.U. Nr 38, poz. 454), wraz z towarzyszącą im infrastrukturą, o powierzchni zabudowy nie mniejszej niż: a) 0,5ha na obszarach objętych formami ochrony przyrody, o których mowa w art. 6 ust. 1pkt 1-5, 8 i 9 ustawy z dnia 16 kwietnia 2004r. o ochronie przyrody, lub w otulinach form ochrony przyrody, o których mowa w art. 6 ust. 1 pkt 1-3 tej ustawy.
- ✓ § 3.1. pkt. 53 ppkt. Zabudowa mieszkaniowa wraz z towarzyszącą jej infrastrukturą: objęta ustaleniami miejscowego planu zagospodarowania przestrzennego albo miejscowego planu odbudowy, o powierzchni zabudowy nie mniejszej niż:
 - 2ha na obszarach objętych formami ochrony przyrody, o których mowa w art. 6 ust.1 pkt 1-5, 8 i 9 ustawy z dnia 16 kwietnia 2004 r. o ochronie przyrody, o których mowa w art.6 ust. 1pkt 1-3 tej ustawy.
 - 4 ha na obszarach innych niż wymienione w tiret pierwsze,

8. Problemy ochrony środowiska istotne z punktu widzenia realizacji projektowanego dokumentu.

Fragment terenu objętego zmianą miejscowego planu zagospodarowania przestrzennego położony jest w granicach „Obszaru Chronionego Krajobrazu Krainy Wielkich Jezior Mazurskich”. Na terenie opracowania zastosowanie mają przepisy Uchwały Nr XXII/430/12 Sejmiku Województwa Warmińsko-Mazurskiego z dnia 27 listopada 2012r. w sprawie Obszaru Chronionego Krajobrazu Krainy Wielkich Jezior Mazurskich (Dz. Urz. Woj. Warmińsko-Mazurskiego poz. 139 z dnia 9 stycznia 2013r.).

Analizowany teren znajduje się poza granicami obszaru specjalnej ochrony siedlisk i ptaków Natura 2000, lecz w sąsiedztwie obszaru Natura 2000 „Bagna Mazurskie” kod obszaru PLH 280054.

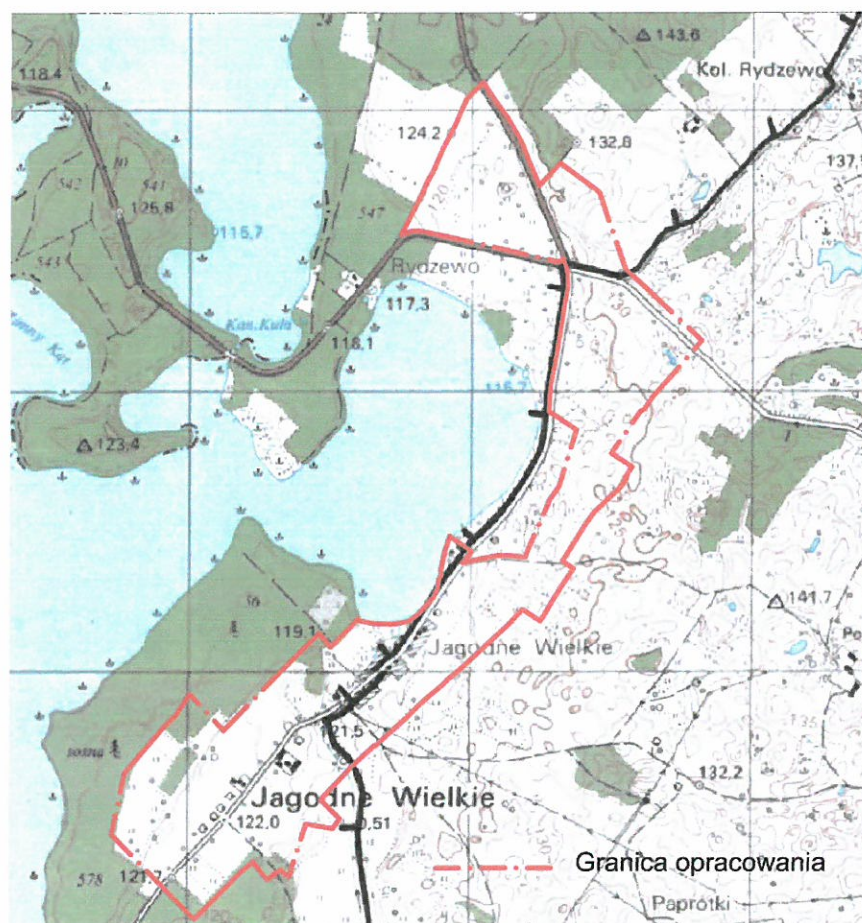
W projekcie miejscowego planu wprowadzono strefę ochronną jeziora po istniejących budynkach zgodnie z rysunkiem planu.

Większość terenów zostaje w dotychczasowym użytkowaniu, nowe tereny przejmowane pod zabudowę to: tereny zabudowy mieszkalnej jednorodzinnej oznaczone symbolami 4MN, 5MN, 6MN, 7MN, tereny zabudowy usługowej turystycznej, mieszkalnej jednorodzinnej, 8UT/MN, 9UT/MN, tereny zabudowy mieszkalnej jednorodzinnej, usługowej turystycznej, zabudowy zagrodowej 3MN,UT,RM, 12MN,UT,RM, 13MN,UT,RM, 14MN,UT,RM, 15MN,UT,RM, 18MN,UT,RM, tereny zabudowy zagrodowej, mieszkalnej jednorodzinnej 1RM/MN, tereny zabudowy mieszkalnej jednorodzinnej, rekreacji indywidualnej 16MN,US, 17MN,US, 31MN,US.

W związku z powstaniem nowej zabudowy może nastąpić: nieznaczny wzrost hałasu w wyniku ruchu pojazdów mechanicznych w czasie prowadzenia budowy oraz w późniejszym użytkowaniu budynków, dostarczenia nieznacznych ilości zanieczyszczeń do powietrza poprzez ogrzewania budynków oraz nieznacznie większego ruchu samochodów, pod warunkiem, że nowe tereny przeznaczone pod zabudowę zostaną zainwestowane. Nowe tereny przeznaczone pod zabudowę stanowią sąsiedztwo obszarów zainwestowanych. Fragment terenu opracowania zlokalizowany jest w skupionej zabudowie wsi Jagodne Wielkie oraz pozostała część to tereny rolne obrębu geodezyjnego Rydzewo. Na terenie objętym planem nie wystąpią problemy związane z ochroną środowiska.

9. Ochrona środowiska ustanowiona na szczeblu międzynarodowym, wspólnotowym i krajowym.

Część terenu objętego miejscowym planem zagospodarowania przestrzennego znajduje się w granicach Obszaru Chronionego Krajobrazu Krainy Wielkich Jezior Mazurskich. Na obszarze tym zastosowanie mają przepisy Uchwały Nr XXII/430/12 Sejmiku Województwa Warmińsko-Mazurskiego z dnia 27 listopada 2012r. w sprawie Obszaru Chronionego Krajobrazu Krainy Wielkich Jezior Mazurskich (Dz. Urz. Woj. Warmińsko-Mazurskiego poz. 139 z dnia 9 stycznia 2013r.).



Rys 3. Wyrys z Ekologicznego Systemu Obszarów Chronionych
Województwa Warmińsko – Mazurskiego

Na Obszarze Chronionego Krajobrazu Krainy Wielkich Jezior Mazurskich zakazuje się:

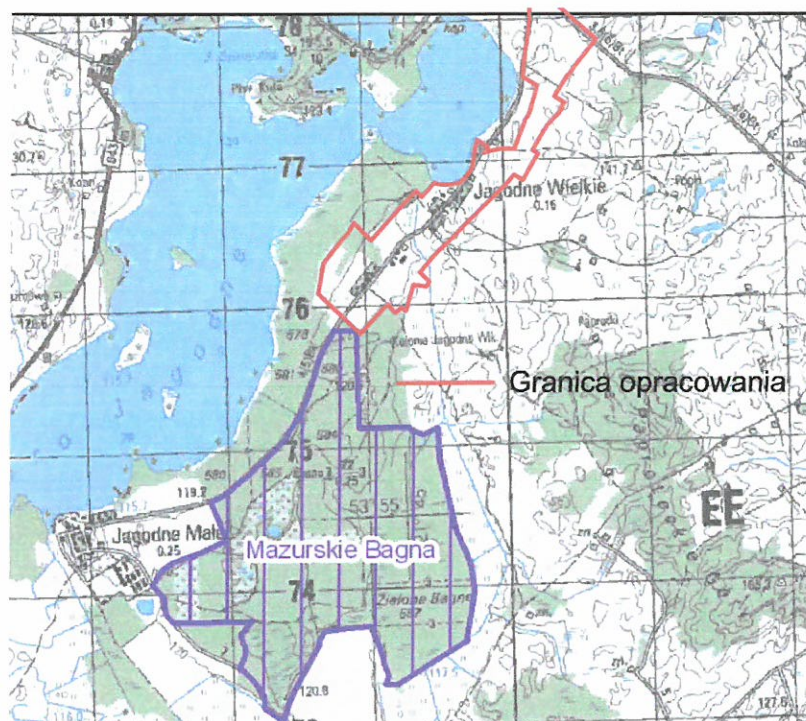
- zabijania dziko występujących zwierząt, niszczenia ich nor, legowisk, innych schronień i miejsc rozrodu oraz tarlisk, złożonej ikry, z wyjątkiem amatorskiego

połowu ryb oraz wykonywania czynności związanych z racjonalną gospodarką rolną, leśną, rybacką i łowiecką;

- realizacja przedsięwzięć mogących znacząco oddziaływać na środowisko w rozumieniu przepisów ustawy z dnia 3 października 2008r. o udostępnianiu informacji o środowisku i jego ochronie, udziale społeczeństwa w ochronie środowiska oraz o ocenach oddziaływania na środowisko;
- likwidowania i niszczenia zadrzewień śródpolnych, przydrożnych i nadwodnych, jeżeli nie wynikają one z potrzeby ochrony przeciwpowodziowej i zapewnienia bezpieczeństwa ruchu drogowego lub wodnego lub budowy, odbudowy, utrzymania, remontów lub napraw urządzeń wodnych;
- wydobywania do celów gospodarczych skał, w tym torfu, oraz skamieniałości, w tym kopalnych szczątków roślin i zwierząt, a także minerałów i bursztynu;
- wykonywanie prac ziemnych trwale zniekształcających rzeźbę terenu, z wyjątkiem prac związanych z zabezpieczeniem przeciwpowodziowym lub przeciwsuwiskowym lub utrzymaniem, budową, odbudową, naprawą lub remontem urządzeń wodnych;
- dokonywanie zmian stosunków wodnych, jeżeli służą innym celom niż ochrona przyrody lub zrównoważone wykorzystanie użytków rolnych i leśnych oraz racjonalna gospodarka wodna lub rybacka;
- likwidowanie naturalnych zbiorników wodnych, starorzeczy i obszarów wodno-błotnych;
- lokalizowanie obiektów budowlanych w pasie szerokości 100m od linii brzegów rzeki, jezior i innych zbiorników wodnych, z wyjątkiem urządzeń wodnych oraz obiektów służących prowadzeniu racjonalnej gospodarki rolnej, leśnej lub rybackiej.

Teren opracowania zlokalizowany w skupionej zabudowie wsi Jagodne Wielkie – na terenie opracowania nie obowiązuje 100m strefa ochronna jeziora Jagodne, strefę ochrony jeziora poprowadzono po istniejącej zabudowie.

Teren znajduje się poza obszarami specjalnej ochrony siedlisk i ptaków Natura 2000, w sąsiedztwie terenu opracowania zlokalizowany jest obszar Natura 2000 „Bagna Mazurskie” (kod obszaru PLH280054).



Rys 4. Wyrys z Ekologicznego Systemu „Natura 2000”.

Najbliższe obszary Natura 2000:

- Jezioro Dobskie(kod PLB280012) w odległości ok. 13km w kierunku północno-zachodnim od miejsca objętego planem.
- Puszcza Borecka(kod PLB280006) w odległości ok. 22km w kierunku północno – wschodnim od terenu objętego planem.
- Bagna Nietlickie(kod PLB280001) w odległości ok. 2km w kierunku południowo-wschodnim od terenu objętego planem.
- Ostoja Poligon Orzysz(kod PLB280014) w odległości ok. 20km w kierunku południowo – wschodnim od terenu objętego planem.

Polityka ochrony środowiska jest jedną z polityk wspólnotowych Unii Europejskiej o najszerszym zasięgu. Rozporządzenia, dyrektywy i strategie przyjmowane w jej ramach mają wpływ nie tylko na stan środowiska, ale na wiele dziedzin życia.

Założenia polityki Wspólnoty w dziedzinie środowiska naturalnego określone są w Tytule XIX Traktatu WE (traktat ustanawiający Wspólnotę Europejską). Realizacja tej polityki powinna się przyczynić nie tylko do zachowania, ochrony i poprawy jakości środowiska naturalnego - z uwzględnieniem różnorodności sytuacji w różnych regionach Wspólnoty - ale również do ochrony zdrowia ludzkiego. Polityka środowiskowa Wspólnoty opiera się na czterech podstawowych zasadach: zasadzie ostrożności oraz na zasadach

działania zapobiegawczego, naprawienia szkody w pierwszym rzędzie u źródła i na zasadzie "zanieczyszczający płaci".

Podstawowym dokumentem krajowym w zakresie ochrony środowiska jest „Polityka Ekologiczna Państwa w latach 2009-2012 z perspektywą do roku 2016” (2008r).

Planowane działania w obszarze ochrony środowiska w Polsce wpisują się w priorytety w skali Unii Europejskiej i cele wspólnotowego programu działań w zakresie środowiska naturalnego. Zgodnie z ostatnim przeglądem wspólnotowej polityki ochrony środowiska do najważniejszych wyzwań należy zaliczyć:

- działania na rzecz zapewnienia realizacji zasady zrównoważonego rozwoju;
- przystosowanie do zmian klimatu;
- ochrona różnorodności biologicznej.

Polityka Ekologiczna mówi o konieczności uwzględnienia zasad ochrony środowiska i ochrony przyrody w planach zagospodarowania przestrzennego. Dużo uwagi poświęcono ochronie zasobów naturalnych, jakie kraj nasz posiada. Wielką wartością jest różnorodność biologiczna przyrody, która powinna być chroniona.

Ochrona przed erozją przez zakrzewianie śródpolne i wzdłuż cieków wodnych oraz stosowanie dobrych praktyk rolnych jest priorytetem w zakresie ochrony powierzchni ziemi.

Jednym z najważniejszych celów jest racjonalne gospodarowanie zasobami wodnymi. W zakresie ochrony wód przed zanieczyszczeniem najważniejszym celem jest wyposażenie miejscowości w nowoczesne, wysokosprawne oczyszczalnie ścieków, współpracujące z szeroko rozbudowanymi sieciami kanalizacyjnymi.

Duże znaczenie dla stanu zdrowia społeczeństwa, a także dla stanu środowiska przyrodniczego, ma ochrona powietrza przed zanieczyszczeniem, a także konieczność reformy systemu zbierania i odzysku odpadów.

Głównym celem strategicznym jest doprowadzenie do sytuacji, w której projekty dokumentów strategicznych wszystkich sektorów gospodarki będą, zgodnie z obowiązującym w tym zakresie prawem, poddawane procedurze oceny oddziaływania na środowisko i wyniki tej oceny będą uwzględniane w ostatecznych wersjach tych dokumentów.

Do planu powinno przyjąć się podstawowe założenie, jakim jest zrównoważony rozwój, oparty na polityce ekorozwoju, zakładając rozwijanie i promowanie funkcji zgodnych z predyspozycjami środowiska, kształtowanie racjonalnej struktury funkcjonalno - przestrzennej. Trwały rozwój społeczno-gospodarczy osiągnięty będzie poprzez rozważne korzystanie z walorów środowiska naturalnego.

Cele zagospodarowania przestrzennego, przy założeniu zrównoważonego rozwoju,

poprzez oszczędne dysponowanie rezerwami z myślą o pokoleniach następnych, muszą koncentrować się przede wszystkim na kierunkach zagospodarowania terenów już znajdujących się w części zurbanizowanej.

Plan zagospodarowania przestrzennego powinien uwzględniać cele ochrony środowiska ustanowione na poziomie międzynarodowym i krajowym.

Na obszarze województwa warmińsko – mazurskiego, a tym samym na terenie analizowanym obowiązuje „Program ochrony środowiska województwa warmińsko – mazurskiego 2007 – 2010 z uwzględnieniem perspektywy na lata 2011 - 2014”.

Program ochrony środowiska województwa zawiera opis uwarunkowań zewnętrznych wynikających z polityki ekologicznej państwa oraz zapisy dotyczące ochrony środowiska zawarte w uchwalonych przez Sejmik Województwa dokumentach, strategiach i programach.

Celem strategicznym Programu jest dobry stan środowiska umożliwiający zrównoważony rozwój, obejmujący niżej wymienione kierunki działań na lata 2007 – 2010:

- uwzględnienie w planowaniu przestrzennym i realizacji inwestycji zasad ochrony krajobrazu i różnorodności biologicznej, zwłaszcza ochrony jezior i rzek oraz ich obrzeży;
- opracowanie programów tworzenia obszarów zieleni i zadrzewień w miastach oraz na terenach wiejskich;
- zachowanie naturalnych ekosystemów leśnych;
- przestrzeganie w gospodarce leśnej zasad zachowania i zwiększenia bioróżnorodności;
- budowanie i modernizowanie sieci wodociągowych oraz stacji uzdatniania wody;
- budowanie i modernizowanie oczyszczalni ścieków oraz systemów kanalizacji;
- stosowanie technologii energooszczędnych i mniej zanieczyszczających powietrze;
- ograniczenie emisji ze środków transportu;
- utrzymanie poziomu hałasu poniżej dopuszczalnego;
- uwzględnienie w planowaniu przestrzennym ochrony przed hałasem.

Cel strategiczny Programu oraz cele horyzontalne realizowane będą za pomocą programów operacyjnych(krajowych) realizowanych w ramach Celu Konwergencja oraz programów regionalnych realizowanych w ramach Celu Konwergencja i Celu Europejska Współpraca Terytorialna polityka spójności.

Projekt miejscowego planu zagospodarowania przestrzennego dla miejscowości Jagodne Wielkie i części miejscowości Rydzewo poprzez ustalone układy sieci i urządzeń

infrastruktury technicznej, a także zasad ochrony środowiska i jego zasobów, ochrony przyrody, krajobrazu kulturowego wpisuje się w cele i założenia programu ochrony środowiska województwa warmińsko – mazurskiego.

Plan gospodarki odpadami wspólny dla: gminy Banie Mazurskie, gminy Budry, miasta Giżycko, gminy Giżycko, gminy Kruklanki, gminy Miłki, gminy Pozezdrze, miasta i gminy Ryn, miasta i gminy Węgorzewo, gminy Wydminy:

Plan gospodarki odpadami wspólny dla (...) zakłada, że system gospodarki odpadami powinien:

1. Być najkorzystniejszy dla mieszkańców i środowiska — w przypadku gospodarki odpadami komunalnymi oraz najkorzystniejszy dla środowiska — w przypadku gospodarki odpadami z działalności gospodarczej,
2. Dać pracownikom administracji gminy/miasta narzędzie do sprawnego zarządzania gospodarką odpadami, komunalnymi,
3. Uwzględnić cele, zasady i wymagania szczegółowe określone w planie gospodarki odpadami dla województwa warmińsko-mazurskiego (WPGO) i planach gospodarki odpadami dla powiatów giżyckiego, węgorzewskiego i gołdapskiego (PPGO), w tym umożliwić osiągnięcie wskaźników redukcji, odzysku i recyklingu odpadów komunalnych,
4. Wpisać w całości gospodarki odpadami na terenie gminy/miasta do wojewódzkiego systemu informacji o wytwarzanych odpadach i sposobach postępowania z odpadami (wojewódzkiej bazy danych).
5. Uwzględnić dotychczasowe dokonania gminy/miasta,
6. Spełniać wymagania stawiane działaniom uznanym za racjonalne tzn. integrujące egzekwowanie przepisów prawd, efektywność ekonomiczną i edukacją,
7. Uwzględnić pozaprawne normy, wytyczne, zalecenia, kryteria wyboru itp. w stopniu zależnym od uwarunkowań lokalnych,
8. Wykorzystywać optymalnie możliwości technologiczne (moce przerobowe) planowanego do budowy Zakładu Utylizacji Odpadów Komunalnych w Spytkowie k/Giżycka (dalej ZUOK w Spytkowie) z kwaterą składowania odpadów balastowych po sortowaniu i kompostowaniu.

Szczegółowe ustalenia planu z zakresu gospodarki odpadami są zgodne z w/w planem gospodarki odpadami oraz aktami prawa.

10. Charakterystyka rozwiązań alternatywnych zawartych w projektowanym dokumencie wraz z uzasadnieniem ich wyboru oraz opis metod dokonywania oceny prowadzącej do tego wyboru, w tym także wskazania napotkanych trudności wynikających z niedostatków technik lub luk we współczesnej wiedzy.

„Prognoza oddziaływania na środowisko” sporządzana była równoległe z opracowywaną zmianą projektu miejscowego planu zagospodarowania przestrzennego dla miejscowości Jagodne Wielkie i części miejscowości Rydzewo. Zespoły autorskie przygotowujące oba te dokumenty ściśle ze sobą współpracowały przy wyborze konkretnych rozwiązań projektowych. Zastosowanie takiej metody dla opracowania pozwoliło na przyjęcie rozwiązań przestrzennych, które w dużym stopniu pozwoliły na uniknięcie znaczących kolizji i konfliktów przestrzennych, doprowadzając do wyboru najbardziej pożądaných i optymalnych kierunków działań. Alternatywą może być pozostawienie bez zmian obowiązujący miejscowy plan zagospodarowania przestrzennego dla terenu opracowywanego uchwalonego uchwałą Rady Gminy Miłki Nr XII/94/2003 z dnia 29.12.2003r. co wiąże się z pozostawieniem terenów rolnych w dotychczasowym użytkowaniu. Pozostawienie gruntów rolnych w dotychczasowym użytkowaniu uniemożliwi jakiegokolwiek inwestycje z zakresu budowlanego na tych gruntach. Dla miejscowego planu zagospodarowania przestrzennego trudno zdefiniować trudności w jego przygotowaniu, które miałyby wynikać z niedostatków techniki lub braków współczesnej wiedzy. Eksploatacja wszelkich inwestycji, zarówno nowo wprowadzanych, jak i modernizowanych, jest ściśle związana z wdrażaniem nowoczesnych z punktu widzenia współczesnej wiedzy oraz bezpiecznych dla środowiska i zdrowia ludzi rozwiązań technologicznych. Jak nowoczesne i bezpieczne dla środowiska są to rozwiązania technologiczne rozstrzygną dopiero „raporty” wykonywane na poziomie realizacji inwestycji.

Prognoza jest opracowaniem opartym głównie na bazie posiadanych materiałów zgromadzonych do planu.

11. Określenie i ocena skutków dla środowiska wynikających z projektowanego przeznaczenia terenu oraz skutków realizacji ustaleń planu na elementy środowiska.

Realizacja ustaleń miejscowego planu zagospodarowania przestrzennego spowoduje tylko pewne zmiany poszczególnych komponentów środowiska przyrodniczego na terenie objętym zmianą.

W celu minimalizacji i ograniczenia negatywnych oddziaływań, winny być przewidziane stosowne rozwiązania techniczne, technologiczne i organizacyjne. Rozwiązania te powinny równoważyć negatywne oddziaływania o korzyści ekonomiczne.

W związku z realizacją ustaleń zawartych w miejscowym planie zagospodarowania przestrzennego prognozuje się następujące zmiany w środowisku przyrodniczym:

- na terenie opracowywanym nastąpi zmiana sposobu użytkowania gruntów, z rolniczego na cele nierolne,
- na terenie objętym planem w miejscu posadowienia nowych budynków ulegnie przemieszczeniu warstwa gleby wraz z wykształconą biocenozą,
- lokalnie zwiększy się ilość nasadzeń drzewostanu niskiego, średniego i wysokiego.

11.1. Różnorodność biologiczna.

Różnorodność biologiczna odnosi się do liczby gatunków, jak również zróżnicowania w obrębie gatunków, które żyją na jakimś terenie lub w określonym ekosystemie. Utrata bioróżnorodności może w poważnym stopniu ograniczyć zdolność ekosystemu lub gatunku do skutecznego reagowania na nagły stres, taki jak np. susza lub choroba.

Analiza warunków przyrodniczych na omawianym obszarze pozwala na sformułowanie tezy o oddziaływaniach co do ograniczeń rozwoju poszczególnych gatunków w ukształtowanych ekosystemach.

Projektowane zapisy miejscowego planu zagospodarowania przestrzennego nie doprowadzą do ograniczenia bioróżnorodności na terenie objętym planem.

11.2. Ludzie.

Projektowane zapisy miejscowego planu zagospodarowania przestrzennego miejscowości Jagodne Wielkie i części miejscowości Rydzewo nie spowodują ujawnienia się negatywnych oddziaływań na ludzi. Fragment terenu objętego zmianą planu stanowi skupioną zabudowę wsi Jagodne Wielkie, pozostały obszar to tereny użytkowane rolniczo: pastwiska,

łąki, grunty orne. Tereny użytkowane rolniczo zostaną przeznaczone pod zabudowę mieszkalną jednorodzinną, rekreacji indywidualnej, usługową turystyczną oraz zagrodową. Na terenie opracowania przebiegają linie energetyczne średniego napięcia, zakaz budowy budynków pod linią oraz w strefie uciążliwości eliminuje możliwość negatywnego oddziaływania na ludzi.

Nieznacznie zwiększony hałas i zwiększenie zanieczyszczenia powietrza w wyniku prac budowlanych i ruchu pojazdów będzie to oddziaływanie bezpośrednie, krótkoterminowe, chwilowe.

11.3. Zwierzęta i rośliny.

Zgodnie z *art. 127 Ustawy z dnia 27 kwietnia 2001 roku – Prawo ochrony środowiska* „*Ochrona zwierząt oraz roślin polega na:*

- 1. zachowaniu cennych ekosystemów, różnorodności biologicznej i utrzymaniu równowagi przyrodniczej,*
- 2. tworzeniu warunków prawidłowego rozwoju i optymalnego spełnienia przez zwierzęta i roślinność funkcji biologicznej w środowisku,*
- 3. zapobieganiu lub ograniczaniu negatywnych oddziaływań na środowisko, które mogłyby niekorzystnie wpłynąć na zasoby oraz stan zwierząt i roślin,*
- 4. zapobieganiu zagrożeniom naturalnych kompleksów i tworów przyrody.”*

Stan fauny i flory jest na danym terenie wyrazem funkcjonowania środowiska przyrodniczego.

Przewiduje się, iż zmianie ulegnie powierzchnia biologicznie czynna terenów niezainwestowanych, przeznaczonych pod zabudowę, wystąpi zjawisko zanikania obecnej flory i fauny charakterystycznej dla terenów otwartych. Przy nowo powstałej zabudowie zostaną wprowadzone nasadzenia roślinności urządzonej. Przeznaczenie nowych terenów pod zabudowę nie będzie miało znaczącego wpływu na faunę i florę terenu analizowanego.

Pojawienie się nowej roślinności będzie to oddziaływanie długoterminowe, bezpośrednie, stałe.

11.4. Woda.

Zgodnie z *art. 97 Ustawy z dnia 27 kwietnia 2001 roku – Prawo ochrony środowiska* „*ochrona wód polega na zapewnieniu ich jak najlepszej jakości, w tym utrzymaniu ilości wody na poziomie zapewniającym ochronę równowagi biologicznej, w szczególności przez:*

1. *utrzymanie jakości wód powyżej albo co najmniej na poziomie wymaganym w przepisach,*
2. *doprowadzenie jakości wód co najmniej do wymaganego przepisami poziomu, gdy nie jest on osiągnięty”.*

Zgodnie z art. 98 Ustawy z dnia 27 kwietnia 2001 roku – *Prawo ochrony środowiska* „wody podziemne i obszary ich zasilania podlegają ochronie polegającej w szczególności na:

1. *zmniejszeniu ryzyka zanieczyszczenia tych wód poprzez ograniczenie oddziaływania na obszary ich zasilania,*
2. *utrzymaniu równowagi zasobów tych wód.”*

Jednym ze źródeł potencjalnych skażeń mogą być pojazdy mechaniczne. Podobnie jak w przypadku gleby oraz wód powierzchniowych i wód podziemnych istotnym zagrożeniem mogą być substancje ropopochodne w wyniku wycieków oleju czy też paliw(stłuczki samochodów).

Przez teren opracowanie przebiega sieć kanalizacji sanitarnej i sieć wodociągowa, podłączenie istniejących budynków oraz nowych do istniejącej infrastruktury eliminuje przedostawanie się ścieków do wód gruntowych i powierzchniowych.

Kolejnym zagrożeniem wód powierzchniowych i podziemnych może być nieodpowiednie przymowanie obornika np. bezpośrednio na polu(gruncie) zamiast na płytach obornikowych do tego celu przeznaczonych. Opady deszczu mogą powodować przedostanie się składników pokarmowych do gleby, a następnie do wód w wyniku spływów.

Utwardzone podłoże spowoduje przyspieszony spływ wód opadowych oraz możliwość zanieczyszczenia wód powierzchniowych i podziemnych będzie to oddziaływanie bezpośrednie, krótkoterminowe, chwilowe.

11.5. Powietrze.

Zgodnie z art. 85 Ustawy z dnia 27 kwietnia 2001 roku – *Prawo ochrony środowiska* „Ochrona powietrza polega na zapewnieniu jak najlepszej jego jakości, w szczególności poprzez:

1. *utrzymywanie poziomów substancji w powietrzu poniżej dopuszczalnych dla nich poziomów co najmniej na tych poziomach,*
2. *zmniejszenie poziomów substancji w powietrzu co najmniej do dopuszczalnych gdy nie są one dotrzymane.”*

Podstawową przyczyną zanieczyszczenia powietrza jest emisja różnych substancji powstających w procesach spalania paliw, głównie ogrzewania budynków w okresie zimy oraz wyniku ruchu pojazdów samochodowych. Największą rolę w zanieczyszczeniu powietrza odgrywają: dwutlenek siarki, dwutlenek azotu, tlenek i dwutlenek węgla, pyły i węglowodory oraz tzw. pylenie wtórne powodowane przez wiatr, unoszące się pyły z powierzchni ziemi w okresach suchych.

Na poziomie lokalnym, czyli na poziomie tworzenia nowego ładu przestrzennego przedmiotowego terenu, realizacja ochrony powietrza polega na ograniczeniu powstania nowych zanieczyszczeń, zgodnie z zasadą zrównoważonego rozwoju, przy uwzględnieniu lokalnych walorów i wrażliwości środowiska.

Art. 72, ust. 1 *Ustawy – Prawo ochrony środowiska*, tworzy obowiązek uwzględniania potrzeb w zakresie ochrony powietrza w miejscowym planie zagospodarowania przestrzennego.

Nie przewiduje się przekroczenia wartości zawartych w Rozporządzeniu Ministra Środowiska z dnia 3 marca 2008 roku w sprawie poziomów niektórych substancji w powietrzu (Dz. U. nr 47 z dnia 19 czerwca 2008 r. poz. 281).

Nieznaczne pogorszenie stanu sanitarnego powietrza atmosferycznego w wyniku pojawienia się nowych źródeł zanieczyszczenia (spaliny samochodowe, ogrzewanie budynków), będzie to oddziaływanie bezpośrednie, krótkoterminowe, chwilowe.

11.6. Powierzchnia ziemi.

Gleba jest bardzo istotnym elementem środowiska przyrodniczego, pełni szereg kluczowych funkcji środowiskowych, społecznych i ekonomicznych istotnych dla życia. Z gleby rolnictwo i leśnictwo czerpie wodę i składniki pokarmowe. Gleba jest jednocześnie najważniejszym elementem rolniczej przestrzeni produkcyjnej. Aby gleba mogła spełniać swoje funkcje konieczne jest utrzymanie jej w dobrym stanie.

W *Ustawie z dnia 3 lutego 1995 roku o ochronie gruntów rolnych i leśnych* określono zasady ochrony gleb, m. in. ograniczanie przeznaczenia ich na cele nierolnicze i nieleśne, zapobieganie procesom degradacji i dewastacji oraz rekultywację gruntów.

Projektowane ustalenia miejscowego planu zagospodarowania przestrzennego, przyczynią się na tym terenie do niewielkich przekształceń gruntów.

W niewielkim zakresie zostanie naruszona struktura gleby oraz jej profil glebowy. Nie wielkie przekształcenia gruntów nastąpi w miejscach posadowienia nowych budynków i w miejscu prowadzenia infrastruktury technicznej.

Posadowienie nowych budynków, realizacja dojazdów oraz infrastruktury technicznej spowoduje niwelacje i plantowanie terenu, będzie to oddziaływanie bezpośrednie, długoterminowe, stałe.

11.7. Krajobraz.

Realizacja inwestycji na terenie wskazanym do opracowania zmiany miejscowego planu zagospodarowania przestrzennego nie wpłynie negatywnie na walory krajobrazowe tego obszaru.

Teren opracowywany charakteryzuje się średnimi walorami krajobrazu, tereny rolnicze są porośnięte niską roślinnością trawiastą. Część terenu opracowania jest zabudowana budynkami o funkcji mieszkalnej, zagrodowej, usługowej turystycznej oraz miejscami występują enklawy leśne oraz przez teren opracowanie przebiega droga powiatowa.

Przedstawione wyżej elementy czynią ten obszar atrakcyjnym miejsce do pobytu ludzi przy uwzględnieniu ukształtowania terenu oraz ograniczeń wynikających z ochrony środowiska.

Wprowadzenie nowej zabudowy mieszkalnej nie wpłynie negatywnie na walory krajobrazowe obszaru. Nawiązanie architektoniczne nowej zabudowy do istniejącej obiektów budowlanych zlokalizowanych na terenie opracowania będzie tworzyło jedną całość.

Pojawienie się nowych obiektów budowlanych na terenie analizowanym, będzie to oddziaływanie bezpośrednie, długoterminowe, stałe.

11.8. Klimat.

Klimat określony jest w literaturze jako stan atmosfery, wyrażony w wartościach średnich poszczególnych elementów meteorologicznych na okres wieloletni. W skali lokalnej na warunki klimatyczne decydujący wpływ ma: rzeźba terenu, pokrycie i użytkowanie terenu, obecność zbiorników wodnych, terenów podmokłych i zabagnionych. Klimat jest elementem środowiska, który sam w sobie nie stanowi zagrożenia dla środowiska przyrodniczego, za wyjątkiem niektórych zjawisk określanych jako katastrofy.

Planowane ustalenia przedmiotowego miejscowego planu zagospodarowania przestrzennego terenu miejscowości Jagodne Wielkie i części miejscowości Rydzewo nie spowodują zmian mikroklimatu dla analizowanego terenu.

11.9. Zasoby naturalne.

Surowce, które człowiek czerpie ze środowiska przyrodniczego dla swoich potrzeb, nazywamy zasobami naturalnymi Ziemi, których głównym źródłem są: litosfera, hydrosfera, biosfera i atmosfera.

Planowane ustalenia przedmiotowego miejscowego planu zagospodarowania przestrzennego nie wpłynęły negatywnie na zasoby naturalne tych terenów.

11.10. Zabytki.

Na terenie objętym zmianą miejscowego planu zagospodarowania przestrzennego nie są zlokalizowane zabytki oraz stanowiska archeologiczne. Z tego względu nie prognozuje się negatywnych oddziaływań.

11.11. Dobra materialne.

Realizacja dokumentu nie wpłynęła negatywnie na dobra właścicieli działek objętych miejscowym planem oraz właścicieli terenów sąsiednich. Zmiana miejscowego planu zagospodarowania przestrzennego ułatwi zagospodarowanie terenów objętych granicami planu.

12. Rozwiązania eliminujące lub ograniczające prognozowane negatywne oddziaływanie na środowisko.

Podstawą w planowaniu rozwoju społeczno – gospodarczego winna być strategia ukierunkowana na unikanie powodowania szkód w środowisku, a nie strategia nastawiona na likwidację skutków degradacji środowiska.

Mając na uwadze zasadę zrównoważonego rozwoju – uznając za priorytet zachowanie wartości środowiska przyrodniczego, a jednocześnie racjonalne inwestowanie dla potrzeb lokalnej społeczności – w celu ograniczenia prognozowanych oddziaływań na środowisko wynikających z przedmiotowego miejscowego planu zagospodarowania przestrzennego, zachodzi potrzeba uwzględnienia rozwiązań eliminujących lub ograniczających te oddziaływania, a w szczególności:

- w obszarze objętym planem nie zezwala się na lokalizację przedsięwzięć uciążliwych.

- Zachowuje się istniejącą zieleń naturalną i wzbogacenia jej nowymi nasadzeniami drzew i krzewów rodzimych gatunków dostosowanych do warunków florystycznych terenu.
- Odprowadzanie ścieków sanitarnych do istniejących kanalizacji sanitarnej.
- Zaopatrzenie w wodę z wodociągu komunalnego.
- Ogrzewanie planuje się w oparciu o własne, indywidualne kotłownie.
- Gospodarka odpadami realizowana będzie w oparciu o obowiązujące przepisy o utrzymaniu czystości i porządku w gminach.

13. Podsumowanie.

Teren objęty opracowaniem stanowi obszar o średnich walorach krajobrazowych charakteryzujący się słabą różnorodnością siedlisk przyrodniczych.

Przedmiotowy teren objęty opracowaniem w ok. 50% zmieni charakter i funkcję z rolniczego otwartego na teren zabudowany. Dzięki zapisom uchwały dotyczącym architektury oraz kształtowania przestrzeni to nowe oblicze obszaru planistycznego po jego zainwestowaniu będzie posiadało walory estetyczne i będzie harmonijnie łączyło się z otoczeniem.

Rozwiązania dotyczące gospodarki ściekowej – odprowadzanie ścieków do istniejącej kanalizacji sanitarnej.

Realizacja planu nie spowoduje istotnego pogorszenia jakości takich elementów środowiska jak wody powierzchniowe i podziemne, gleby, powietrze czy klimat.

Położenie terenu analizowanego w bliskich odległościach od podstawowych elementów infrastruktury technicznej, drogi powiatowej oraz bliskość jeziora Jagodne sprzyja rozwojowi tego obszaru pod zabudowę.